

I 1872

GALLERIA PANANTI  **CASA d'ASTE**
D A L 1 9 6 8



AUTORI DEL XIX E XX SEC.

ESPERTI

Arte Moderna e Contemporanea
Piero Pananti
Filippo Pananti

Arte Italiana, dipinti,
disegni e sculture del XIX e XX sec.
Andrea Baboni

Grafica e Edizioni
Paolo Parri

Dipinti,
mobili e oggetti di Antiquariato
Massimo Bartolozzi
Emanuele Castellani

Tessuti, tappeti e arazzi
Claudio Martinelli

Arte orientale
Francesco Morena

Gioielli e orologi
Alfredo Fiorentino

Auto storiche
Alessandro Bruni
Franco Bellucci
Franco Mazzetti

Direzione
Filippo Pananti

Amministrazione
Lisjana Karafili
Mirko Mercuri

Magazzino/Consegne
Salvatore Schipani
Marco Magni

Contabilità
Ivonne Seitz

Consulente per il restauro
L'Atelier restauro dipinti

Grafica e design
Luchi Design - Firenze

Fotografia
Marco Giacomelli

Ufficio Stampa
Mara Amorevoli
Bianca Zani Pananti
press@pananti.com

Referente per il sud Italia
Enrico Caruso
enrico@pananti.com

Referenti per Palermo
Alfredo Fiorentino
alfredo@pananti.com

ANTIQUARIATO
MOBILI, PORCELLANE E DIPINTI ANTICHI
AUTORI DEL XIX E XX SEC.

ESPOSIZIONE

dall' 8 al 15 aprile 2016
orario 10.00/13.00 - 14.00/19.00

ASTA

Sabato 16 aprile 2016, ore 15.00



AUTORI DEL XIX E XX SEC.

dal lotto 255 al 472
Sabato 16 aprile, ore 15.00



255

255

Giovanni Fattori

(Livorno, 1825 - Firenze, 1908)

PIO BOVE

Acquaforte, mm. 510x180; mm.
175x325

€ 250/350



256

256

Giovanni Fattori

(Livorno, 1825 - Firenze, 1908)

IL TORO

Acquaforte, mm. 510x180; mm.
180x285

Firmato in lastra in basso a sinistra:
Gfattori.

€ 250/350



257

257

Giovanni Fattori

(Livorno, 1825 - Firenze, 1908)

RITORNO AL PASCOLO

Acquaforte, mm. 510x180; mm.
105x230

Firmata in lastra in basso a destra:
Gio.Fattori.

€ 250/350

258

Giovanni Fattori

(Livorno, 1825 - Firenze, 1908)

DIEGO MARTELLI E I SUOI CANI

Acquaforte, mm. 510x180; mm.
205x155

€ 250/350

259

259

Giovanni Fattori

(Livorno, 1825 - Firenze, 1908)

GUARDIANI DI PORCI

Acquaforte, mm. 510x180; mm.
200x195

€ 250/350

260

Giovanni Fattori

(Livorno, 1825 - Firenze, 1908)

PAESAGGIO MAREMMANO

Acquaforte, mm. 510x180; mm.
118x320

€ 250/350

261

Moses Levy

(Tunisi, 1885 - Viareggio, 1968)

BUS SADIA, 1911

Acquaforte, Acquatinta, mm. 440x500
(foglio); mm. 375x390 (lastra)

Firma e dedica in basso a destra.

€ 400/600

262

Aurelio Bertiglia

(Torino, 1891 - Roma, 1973)

DONNA CON CAVALLO

Matita e acquerello su carta, cm.
25x14,5

Firma in basso a sinistra.

€ 150/250

258



262



261





265 264
Lotto composto da due disegni
1) **Tre figure**, Inchiostro su carta, cm. 10x13,5
2) **Ritratto**, Inchiostro su carta intestata "Camera dei Deputati", cm. 13,5x10; firmato in basso a destra: Digny.

€ 100/200

268
Lotto composto da due disegni
1) **Caricatura**, Inchiostro su carta, cm. 13,5x10, In alto: "4°atto"; in basso: "Riferricorti"
2) **Caricatura**, Inchiostro su carta intestata "Camera dei Deputati", cm. 10,5x13,5; In alto: "Grano de Bergerac 1895"; firmato in basso: Digny.

271
Lotto composto da due disegni
1) **L'impiccato**, Inchiostro su carta, cm. 10x14, In alto al centro: "Atto altissimo di... Contrizione"; in basso: "Ad un amico Giolittiano"
2) **Ritratto**, Inchiostro su carta, cm. 18x12; In basso: "On. Miraglia".

€ 100/200



267
Lotto composto da due disegni
1) **Ritratto**, Inchiostro su carta intestata "Camera dei Deputati", cm. 13,5x10, In basso: "Il Guardasigilli Armò/T.C.D./29-11-93"
2) **Caricatura**, Inchiostro su carta intestata "Camera dei Deputati", cm. 10x13,5; firmato in basso a destra: Digny.

€ 100/200

€ 100/200

269
Lotto composto da due disegni
1) **Figure**, Inchiostro su carta, cm. 13,5x20,5, in alto "Onorevoli di dietro"; firmato in basso al centro: Beltrami.
2) **Caricatura**, Inchiostro su carta intestata "Camera dei Deputati", cm. 24,5x19; in basso: "Ah! Ridete per la guardia Nazionale!".

272
Lotto composto da due disegni
1) **Torre nel paesaggio**, Inchiostro su carta, cm. 13,5x10
2) **Il Santo**, Inchiostro su carta intestata "Camera dei Deputati", cm. 18x12

€ 100/200

273
Lotto composto da due disegni
1) **Profilo**, Inchiostro su carta intestata "Camera dei Deputati", cm. 13,5x10; Firmato in basso a destra: Digny.
2) **Carcerato**, Inchiostro su carta intestata "Camera dei Deputati", cm. 13,5x10; in alto: "2° Atto/ Regina Coeli/ Cella n 160"

€ 100/200



268 266
Lotto composto da due disegni
1) **Caricatura**, Inchiostro su carta, cm. 10x13,5, In alto: "Prologo"; in basso: "Già in culla"
2) **Caricatura**, Inchiostro su carta, cm. 10x13; In basso: "Rev.do Meg [...]".

€ 100/200

€ 100/200

270
Lotto composto da due disegni
1) **Profilo**, Inchiostro su carta intestata "Camera dei Deputati", cm. 18x12, In basso: "Duca di San Donato"; firmato in basso a destra: Beltrami.
2) **Caricatura**, Inchiostro su carta, cm. 18,5x12,5

€ 100/200



272 267
Lotto composto da due disegni
1) **Profilo**, Inchiostro su carta, cm. 18,5x12,5, firmato Beltrami..
2) **Profilo**, Inchiostro su carta, cm. 18,5x12,5

€ 100/200

274

Armando Bezzi

TRIPOLI, 1929

Olio su tavola, cm. 38x50

Firma in basso a destra. Sul verso: titolo e data.

€ 1.000/1.500

274



275

Guglielmo Zocchi

(Firenze, 1874)

FRATE CHE LEGGE

Olio su masonite, cm. 22x34

Firma in basso a sinistra.

€ 400/600

275



276

Anonimo del XIX sec.

SPIAGGIA CON BARCA E FIGURE

Olio su carta riportata su tela, cm. 16x27

Firma illeggibile in basso a destra.

€ 200/300

276



277

Giuseppe Fraschetti

(Firenze, 1879 - 1956)

MERCATO DI SANTO SPIRITO, 1932

Olio su tela, cm. 48x59

Firma in basso a destra. Sul verso: firma e data; timbri Antonio Parronchi, Firenze.

€ 550/650

277



278

Aldo Affortunati

(Castenuovo Garfagnana, 1906 - 1991)

STRADA DI PERIFERIA

Olio su faesite, cm. 40x60

Firma in basso a sinistra. Sul verso: firma e titolo; etichetta Effedue, Campi Bisenzio.

€ 300/500

279

279

Ovidio Gragnoli

(Grosseto, 1893 - Firenze, 1953)

LIBERAZIONE, 1946

Olio su cartone, cm. 50x68,5

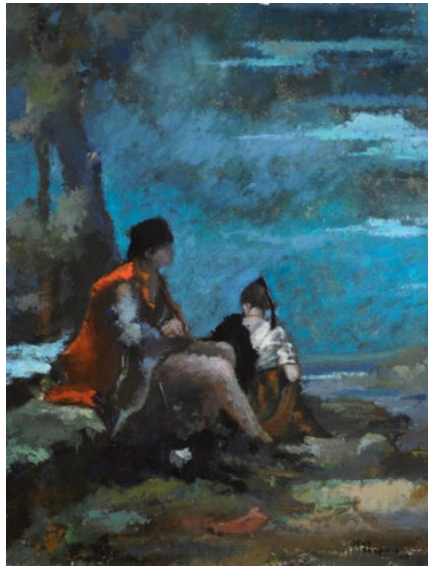
Firma e data in basso a sinistra.

€ 800/1.500





280

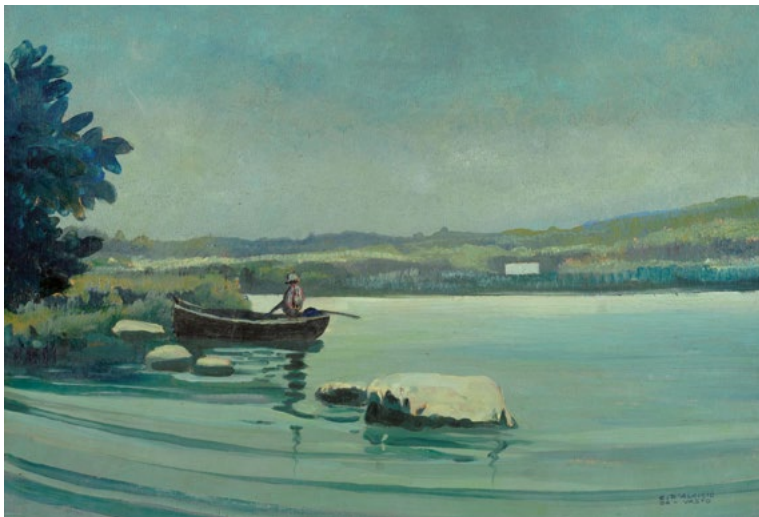


281



282

283



280

Ovidio Gragnoli

(Grosseto, 1893 - Firenze, 1953)

CONVERSAZIONE

Olio su compensato,

cm. 31x25,5

Firma in basso a sinistra.

€ 450/550

283

Carlo D'Aloisio da Vasto

(Vasto, 1892 - Roma, 1971)

SUL LAGO

Olio su tavola, cm. 35x49,5

Firma in basso a destra. Sul

verso: "Sul Lago/ Carlo D'A-

loisio da Vasto"; etichetta

"Mostra sindacale d'Arte

Pescara, anno XIV".

€ 300/500

285



281

Seve Sospizio

(Perugia, 1908 - Senigallia, 1962)

DUE FIGURE

Olio su compensato,

cm. 55x42,5

Firma in basso a destra.

€ 550/650

285

Angiolo Volpe

(Livorno, 1943)

CHIOGGIA

Olio su tela, cm. 50x70,5

Firma in basso a destra.

Sul verso: firma e titolo;

etichetta Galleria d'Arte

Pallavicini, Firenze.

€ 550/650

282

Mario De Maria

RITRATTO DI RAGAZZA

Inchiostro su carta,

cm. 22x14

€ 500/700



286

286
Bruno Loretti
 (Livorno, 1940)
CASCINA SUL FIUME
 Olio su compensato, cm.
 13x22
 Firma in basso a sinistra.

€ 100/200

287
Bruno Loretti
 (Livorno, 1940)
ALBERI
 Olio su cartone, cm. 20x13
 Firma in basso a sinistra.

€ 100/200



288

288
Armenio Mattioli
 (Firenze, 1920 - Atene, 2010)
VITELLINO
 Olio su faesite, cm. 24,5x36
 Firma in basso a destra.

€ 250/350

289
Aurelio Bertiglia
 (Torino, 1891 - Roma, 1973)
**DONNA CON PELLICCIA E
 VOLTO DI DONNA CON CAP-
 PELLO**
 Matita e acquerello su carta,
 cm. 26x15,5
 Sul verso: timbro Aurelio
 Bertiglia.

€ 150/250

290
Anonimo XIX sec.
DONNA SEDUTA
 Matita su carta, cm. 40x29

€ 250/350

292
Anonimo XIX sec.
DUE FIGURE FEMMINILI
 Matita su carta, cm. 30x21

€ 250/350

287



289



290



292





293

293

Scuola Italiana, XIX Sec.

CONTADINE

Tecnica mista su tela riportata su cartoncino, cm. 27x37

€ 300/500

296

Gaetano Capone

(Maiori, 1845 - 1924)

IL VENDITORE DI TESSUTI

Olio su tela, cm. 60x80

Firma in basso a destra.

€ 500/800

294

Francesco Galante

(Margherita Di Savoia, 1884 - 1972)

BAMBINE CHE STUDIANO

Olio su compensato, cm. 40x50

Firmato in basso a sinistra: F. Galante.

€ 400/600

297

Riccardo Galli

(Milano, 1869 - Barzio, 1944)

RITRATTO DI SIGNORA

Olio su tela, cm. 120x70

€ 2.000/2.500



294

295

Francesco Galante

(Margherita Di Savoia, 1884 - 1972)

LA PICCOLA RICAMATRICE

Olio su tavola, cm. 54x66

Firma in basso a sinistra.

€ 400/600



295

297



296

298

Nicolas De Corsi

(Odessa, 1882 - Napoli, 1956)

FALÒ NOTTURNO SUL MARE

Olio su faesite, cm. 50x70

Firma in basso a destra.

€ 800/1.200

299

Anonimo del XIX sec.

TESTA DI VECCHIO

Olio su tela, cm. 42,5x30,5

€ 300/500

300

Angiolo Volpe

(Livorno, 1943)

NATURA MORTA

Olio su cartone telato, cm. 50x60

Firma in basso a destra. Sul verso: firma e titolo.

€ 500/1.000

301

Angiolo Volpe

(Livorno, 1943)

COMPOSIZIONE

Olio su cartone, cm. 49,5x70,5

Firma in basso a destra. Sul verso: firma, titolo e dedica; etichetta Galleria Pallavicini, Firenze.

€ 500/1.000

302

Alberto Zardo

(Padova, 1876 - Firenze, 1959)

SASSO DI CASTRO

Olio su legno, cm. 27x37

Firmato in basso a destra: A. Zardo.

Sul verso: titolo a matita.

€ 700/1.000

303

Giuseppe Garinei

(attivo nel 1887)

NATURA MORTA

Olio su tela, cm. 50x60

Firma in basso a destra.

€ 700/1.000

298



300



301



302



303



299



304

304

Riccardo Magni

(1886 - 1964)

CAVALLO

Olio su cartone telato, cm.

40x49,5

Firma in basso a destra.

€ 350/450

307

Rutilio Muti

(Vicchio di Mugello, 1904 - 1995)

IL CARRO, 1929

Olio su legno, cm. 31x41

Firma e data in basso a destra.

Sul verso: disegno con Contadino e carretto.

€ 250/350



305

305

Scuola Italiana, XIX Sec.

RITRATTO DI SIGNORA

Olio su tela, cm. 50x44

Firma indistinta in alto a sinistra,

traccia di firma in alto a sinistra.

€ 400/800

308

Antonio Maria Aspettati

(Firenze, 1880 - 1949)

INTERNO DELLA GALLERIA PITTI

Olio su cartone, cm. 41x30

Firma in basso a sinistra, titolo sul verso.

€ 500/800

306

Giuseppe Garinei

(attivo nel 1887)

NATURA MORTA, 1879

Olio su tela, cm. 41,5x51,5

Firma e data in alto a destra.

€ 500/800



306

308



307

309

Antonio Maria Aspettati
(Firenze, 1880 - 1949)
RITRATTO DI RAGAZZA
Olio su tela, cm. 45x30
Firma in basso a sinistra.

€ 400/600

310

Enzo Ceccherini
(Sesto Fiorentino, 1894 - 1971)
IL MIO GIARDINO, 1919
Olio su legno, cm. 29x38
Firma in basso a sinistra.
Sul verso: titolo e data.

€ 500/1.000

311

Giulio Romano Vercelli
(Marcoengo, 1871 - Torino, 1951)
PAESAGGIO
Olio su tavola, cm. 27x35
Firmato in basso a destra e sul verso.

€ 1.000/1.500

312

Lidio Ajmone
(Coggiola, 1884 - Andezeno, 1945)
FRAZIONE DI CHAMPOLUC
Olio su tavola, cm. 34,5x45
Firmato in basso a sinistra: L. Ajmone.
Sul verso: Frazione di Champoluc /
Lidio Ajmone.

€ 1.500/2.000

313

Anonimo del XIX sec.
RITRATTO DI POPOLANA
Olio su tela, cm. 28x23

€ 500/1.000

314

Anonimo del XIX sec.
PASTORELLO
Olio su legno, cm. 33,5x26

€ 600/800

315

Anonimo inizio XX sec.
NUDO FEMMINILE DI SPALLE
Olio su legno, diam. cm. 16,5

€ 400/600

310



311



312



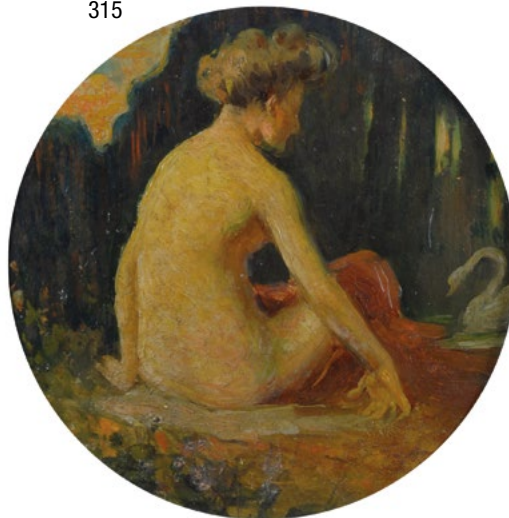
309



314



315





316

316
Anonimo del XIX sec.
RITRATTO DI DONNA
Olio su tela, cm. 39x31

€ 800/1.200



317

317
Alberto Cecconi
(Firenze, 1897 - 1973)
L'ARNO A BELLARIVA
Olio su tavola, cm. 20x28
Firma in basso a sinistra. Sul verso:
titolo.

€ 500/700



318

318
Luigi Calderini
(Torino, 1880 - 1973)
PAESAGGIO A FORTE DEI MARMI,
(1909)
Olio su carta, cm. 16,5x27,5
Firma e titolo in basso a destra.

€ 400/600



320

319

Edmondo Bacci
(Venezia, 1913 - 1978)
IL FUMATORE
Matita su carta, cm. 27x20
Firma in basso a sinistra. Sul
verso: cartiglio "VI mostra della
Piccola Galleria, Venezia 1944".

€ 300/500

320

Quinto Cenni
(Imola, 1845 - Carate Brianza, 1917)
LA CARICA, ESERCITI A CAVALLO
Acquerello su carta, cm. 13x23
Firma in basso a sinistra.

€ 300/500

319



321

Achille Cattaneo

(Siumbate, 1872 - Milano, 1932)

CARNEVALE, 1926

Olio su tavola, cm. 40x30

Firma e data in basso a sinistra.

€ 350/450

322

Luigi Calderini

(Torino, 1880 - 1973)

PRIMAVERA IN VAL DI LANZO, 1944

Olio su tavola, cm. 17x25

Datato in basso a sinistra. Sul verso. cartellino della Galleria Fogliato di Torino

€ 450/550

323

Ferdinando Brambilla

(Milano, 1838 - 1921)

STRADA IN MAROCCO

Olio su tavola, cm. 28x20

Firma in basso a sinistra.

€ 500/700

324

Edmondo Bacci

(Venezia, 1913 - 1978)

MARINA

Carboncino su carta, cm. 20x26,5

Firma in basso a sinistra.

€ 300/500

325

Anonimo del XX sec.

PASSEGGIATA A SAN MINIATO AL MONTE

Olio su compensato, cm. 26,5x40

Firma illeggibile in basso a sinistra, titolo sul verso.

€ 100/200

322



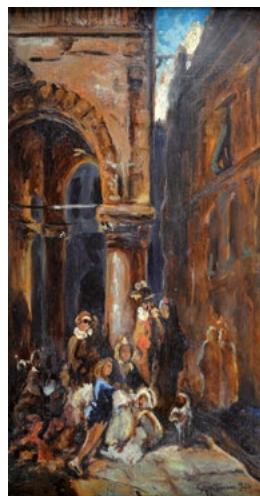
324



325



321



323





326

326

Anonimo del XIX sec.

MONTE SENARIO

Olio su tavola, cm. 18 x 11,5

Data e titolo in basso a destra: "Monte Senario 11-5-84".

€ 100/200

327

Anonimo del XIX sec.

FIRENZE VEDUTA DA BELLOSGUARDO, 1894

Acquerello su carta, cm. 11x13,5

Sigla e data in basso a destra, titolo in basso a sinistra.

€ 100/200



327
bis

327 Bis

P. Bineau

MARINA CON BARCHE

Olio su tela, cm. 50x60

Firma in basso a sinistra.

€ 1.500/2.500

328

Tito Corbella

(Pontremoli, 1885 - Roma, 1966)

PINETA A MARE

Olio su tavola, cm. 30x40

Firmato in basso a destra: T Corbella.

€ 400/600



328

329

Romolo Leone

(Napoli, 1883 - 1958)

CAMPAGNA CON CASOLARE

Olio su tavola, cm. 40x50

Firma in basso a destra.

€ 700/1.000



329

327



330

Ferruccio Scattola

(Venezia, 1873 - Roma, 1950)

SCORCIO URBANO

Olio su tavola, cm. 34x42

Firma in basso a sinistra.

€ 400/600

330



331

Arturo Pagliai

(Subiaco, 1852 - 1896)

AIA CON CARRO

Olio su tela, cm. 37,5x47

Firma in basso a destra.

€ 600/800

331



332

Salvatore Balsamo

(Napoli, 1894 - 1922)

LA FIORAIA

Olio su tela, cm. 29x31,5

Firma in basso a destra.

Bibliografia: 2002, G.L. Marini, Il valore dei dipinti antichi dell'800 e del primo '900, XX, Allemandi, pag. 73

€ 800/1.000

332



333

Rutilio Muti

(Vicchio di Mugello, 1904 - 1995)

AUTUNNO

Olio su compensato, cm. 25,5x52

Firma in basso a sinistra. Sul verso: firma e titolo.

€ 650/850

334

Rutilio Muti

(Vicchio di Mugello, 1904 - 1995)

STRADA, 1987

Olio su compensato, cm. 17x35

Firma in basso a sinistra. Sul verso: firma e titolo.

€ 500/700

334





335



337



339



336

335

Rutilio Muti

(Vicchio di Mugello, 1904 - 1995)

INIZIO PRIMAVERA

Olio su compensato, cm.
40x60

Firma in basso a destra.

Sul verso: firma e titolo.

€ 800/1.000

336

R. Asaro

RITRATTO DI DONNA, 1924

Olio su tela, cm. 40x30

Firma e data in basso a
destra.

€ 400/600

337

Anonimo XX sec.

NUVOLE (FRONTE); PAE-
SAGGIO (RETRO)

Olio su tavola, cm. cm.
26,5x51

€ 500/700

338

Anonimo XX sec.

NUDO FEMMINILE

Matita su carta, cm.
26,5x18

€ 150/250

339

Mattia Traverso

(Genova, 1885 - 1956)

ACCAMPAMENTO MILI-
TARE

Olio su tela, cm. 50x70

Firma in basso a destra.

€ 500/700

340

Giovan Battista Silvestri

(Milano, 1778 - 1855)

ISOLA DEL GIGLIO, (1833)

Acquerello su carta, cm. 40x60

Firma e titolo in basso a destra.

€ 500/700

343

Alessandro Monsagrati

(Roma, 1884 - Firenze)

LAVANDAIA

Olio su tavola, cm. 90,5x67,5

Firma in basso a sinistra.

€ 200/400

341

Vittorio Rappini

(1877 - 1939)

MERCATO ARABO

Acquerello su carta, cm. 25x35

Firma in basso a sinistra.

€ 300/500

344

Anonimo del XIX sec.

INTERNO DEL CORO DI SANTA MARIA NOVELLA

Acquerello su carta, cm. 66x79

€ 1.100/2.000

342

Antonio Odierna

(Sarno, 1908 - Capri, 1947)

FARAGLIONI

Olio su tavola, cm. 21x28

Firma in basso a sinistra.

€ 300/500

340



341



342



343



344





345

Mattia Traverso
(Genova, 1885 - 1956)
NELLO STUDIO
Olio su tela, cm. 50x70
Firma in basso a destra.

€ 500/700



346

Guido Ricci
(Casorate Primo, 1836 - Pavia, 1897)
GLI APPENNINI
Olio su tela, cm. 25x30
Sul verso: titolo

€ 500/700



347

Gian Gianni
(attivo a Napoli tra il 1865 ed il 1895)
GOLFO DI NAPOLI
Acquerello su carta, cm.
50x66
Firma in basso a sinistra.

€ 1.000/1.500



348

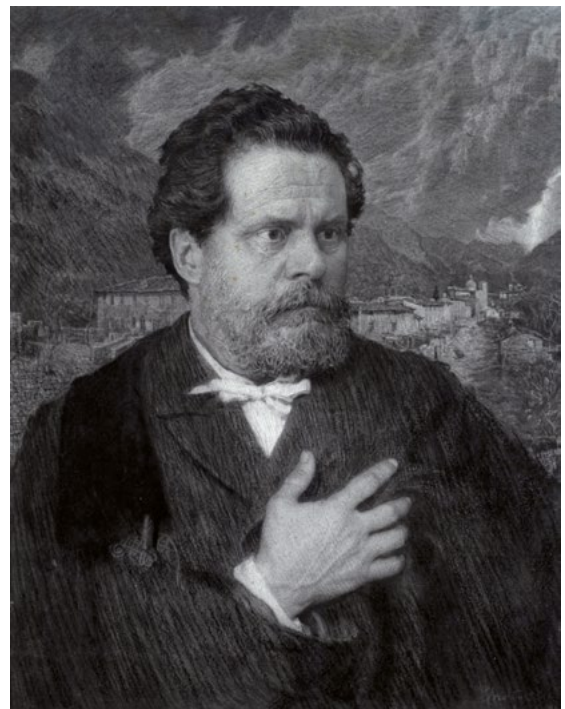
G. Morello
MARINA CON CASE E
BARCHE
Olio su tavola, cm. 19x24
Firma in basso a destra.

€ 100/200

Giorgio Szoldatics
(Roma, 1873 - 1955)
GIOSUÈ CARDUCCI
Matita su carta, cm. 48x38
Firma in basso a destra.

€ 1.000/2.000

349





351

350

Oreste Paltrinieri

(Verona, 1873 - Viareggio, 1966)

LE FOCETTE-PIETRASANTA, (1950)

Olio su cartone telato, cm. 34x44
Firma in basso a destra. Sul verso:
firma e titolo.

€ 650/750

351

Michele Garinei

(Napoli, 1871 - 1960)

IL VECCHIO OSTE

Olio su tela, cm. 30x19,5
Firma in alto a sinistra.

€ 600/800

352

Emilio Donnini

(Firenze, 1809 - 1886)

PAESAGGIO CON FIUME

Olio su tela, cm. 22x30
Firma in basso a sinistra.

€ 650/750

353

Pietro Chiesa

(Sagno, 1876 - 1948)

MONTE BRÈ

Pastello su carta, cm. 43x45
Firma in basso a sinistra.

€ 1.200/1.800

354

Giovanni Beltrami

(Milano, 1860 - 1926)

PAESAGGIO, (1894)

Olio su tavola, cm. 32x41
Firma in basso a destra.

€ 600/800

355

Augusto Bastianini

(Monteguidi, 1875 - Firenze, 1940)

PAESAGGIO "MALINCONIA", (1908)

Olio su tela, cm. 65x85
Firma in basso a sinistra. Sul verso:
firma e titolo.

€ 1.200/2.000

350



352



353



354



355





356

358



359



356

Giulio Cesare Vinzio

(Livorno, 1881 - Firenze, 1940)

MUCCA

Olio su tavola, cm. 40x50

Firma in basso a destra.

€ 600/800

360

Giovanni Garinei

(Firenze, 1846 - ?)

TRA LE BOTTI, 1892

Olio su tavola, cm. 28x20

Firma e data in alto a destra.

€ 1.000/2.000

358

Antonio Marchisio

(XIX-XX sec.)

DONNA DISTESA, 1915

Olio su tela, cm. 40x61

Firma e data in basso a sinistra.

€ 1.500/2.500

359

Annibale Gatti

(Forlì, 1827 - Firenze, 1908)

SALVATOR ROSA RITRAE

UN BRIGANTE

Olio su tela, cm. 50x60,5

Firma in basso a destra.

Sul verso, sul telaio: cartiglio Associazione degli Artisti Italiani II esposizione 1906-1907 Firenze.

€ 2.000/2.500

360



361

Emilio Donnini

(Firenze, 1809 - 1886)

PAESAGGIO CON CHIESA E PONTE

Olio su tela, cm. 24x31,5

Firma in basso a sinistra.

€ 650/750

362

Cesare Biseo

(Roma, 1843 - 1909)

RICEVIMENTO DEGLI EBREI PRES-

SO L'AMBASCIATORE IN MAROCCO

Acquerello su carta applicata su

cartoncino, cm. 20,5x13,5

Firma in basso al centro.

€ 600/800

364

Bruno Loretti

(Livorno, 1940)

CAMPAGNA

Olio su cartone, cm. 12x18,5

Firma in basso a destra.

€ 100/200

365

Alessandro Gallotti

(Pavia, 1879 - Milano, 1961)

ISOLELLA SESIA

Olio su cartone, cm. 14x24

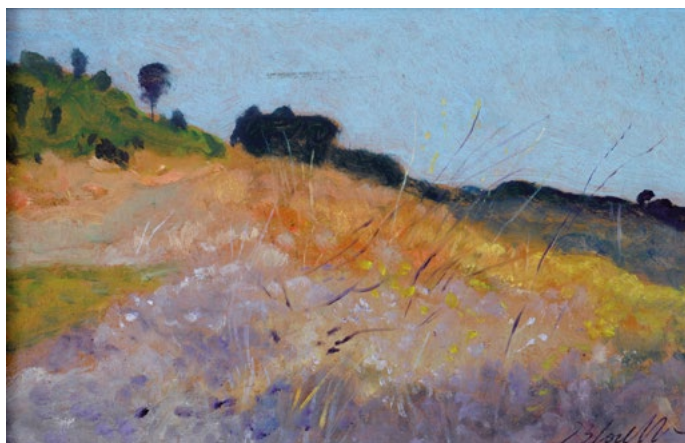
Firma in basso a sinistra.

€ 250/350

361



364



365



362





366

366

Michele De Simone

(Barletta, 1893 - Milano, 1955)

VECCHIA AL TELAIO

Olio su tavola, cm. 14,5x20

Firma in basso a sinistra.

€ 400/600

369

Emo Curugnani

(Rimini, 1883 - Roma, 1976)

PAESAGGIO

Olio su tela, cm. 25x35

Firma in basso a destra.

€ 300/500



367

367

Arnaldo De Lisio

(Casalbottaccio, 1869 - Napoli, 1949)

PAESAGGIO

Olio su tela riportata su cartone,
cm. 27,5x17,5

Firma in basso a destra.

€ 500/700

370

Giuseppe Cosenza

(Luzzi, 1846 - New York, 1922)

FIGURE IN BARCA, 1884

Olio su tavola, cm. 28,5x17,5

Firma e data in basso a sinistra.

€ 800/1.200

368

Carlo Follini

(Domodossola, 1848 - Pegli, 1938)

CAMPAGNA

Acquerello su carta, cm. 19x16,5

Firma in basso a sinistra.

€ 500/700



368

370



369



371

Anonimo del XIX sec.

BUSTO DI DONNA

Marmo, cm. 66

€ 500/700

372

Filiberto Petiti

(Torino, 1845 - Roma, 1924)

PALUDE IN MAREMMA

Olio su tela, cm. 75x100

Firma in basso a sinistra.

€ 2.500/3.500

373

Giacomo Mantegazza

(Saronno, 1853 - Cernobbio, 1920)

ACCAMPAMENTO

Olio su tavola, cm. 25x35,5

Firma in basso a destra.

€ 1.000/1.500

374

Carl Wuttke

(Trebnitz, 1849 - Monaco, 1927)

CAMPO SANTO DEI TEDESCHI

Acquerello su carta, cm.

33,5x15,5

Firma e data sul verso.

€ 500/700

375

Rodolfo Paoletti

(Venezia, 1866 - Milano, 1920)

PALAZZO DUCALE A VENEZIA

Olio su tavola, cm. 35x42,5

Firma in basso a destra.

€ 800/1.500

376

Gustave Krafft

(Strasburgo, 1861 - Drome, 1927)

PIANA DI CORSICA, 1906

Acquerello su carta, cm.

27,5x37,5

Firma e data in basso a sinistra.

€ 500/700

372



373



375



376



371



374





377



378



381

377
Amero Cagnoni
 (Milano, 1853 - 1923)
LANA PER IL FRONTE, 1919
 Pastelli su cartone, cm. 50x38
 Firma in basso a sinistra.

€ 1.500/2.500

379
Domenico Trentacoste
 (Palermo, 1856 - Firenze, 1933)
ANTONIA, 1901
 Bronzo, cm. 9,5
 Firma in basso a destra, data
 in alto a sinistra.

€ 400/600

381
Anonimo del XIX sec.
BUSTO DI RAGAZZO
 Bronzo, cm. 34
 Firma illeggibile al retro.

€ 350/500

378
Gerolamo Induno
 (Milano, 1827 - 1890)
CONTADINELLO
 Olio su cartone, cm. 9,5x7
 Firma in basso a sinistra.

€ 1.800/2.500

380
Rita Marsili
 (Lucca, 1897 - 1972)
RITRATTO DI ELEONORA DUSE
 Bronzo, cm. 31
 Alla base: firma e punzone
 Fonderia Casentini e Lera,
 Lucca

€ 500/700

382
Federigo Papi
 (Siena, 1897 - Roma, 1982)
TESTA DI GIOVANE
 Scultura in gesso patinato,
 cm. 36,5

€ 1.500/2.000



382



379



380



384



386



383



385



387

383

Arnaldo De Lisio

(Casalbottaccio, 1869 - Napoli, 1949)

GITANA

Acquerello su carta, cm.

45,5x62,5

Firmato in basso a destra:

A. De Lisio/Napoli.

€ 600/800

384

Attilio Pratella

(Lugo di Romagna, 1856 - Napoli, 1949)

LA RIMESSA DELLE BARCHE

Olio su legno, cm. 21,5x27

Firma in basso a destra.

€ 1.500/2.500

385

Achille Cattaneo

(Siumbiate, 1872 - Milano, 1932)

LA COLONNA DEL LEONE IN PIAZZA SAN BABILA

Olio su tavola, cm. 40x25

Firma in basso a sinistra.

€ 350/450

386

Felice Giordano

(Napoli, 1880 - Capri, 1964)

VENEZIA

Olio su tela, cm. 50x69,5

Firma in basso a destra.

Sul verso: porzione di etichetta "collezione privata Vasco Pedezz..".

€ 1.000/1.500

387

Vincenzo Volpe

(Grottaminarda, 1855 - Napoli, 1929)

RITRATTO FEMMINILE

Pastello su carta, cm.

60,5x60

Firma in basso a sinistra.

€ 1.000/2.000



388

Attr. a Salvatore Fergola
CITTÀ DI PORTO E FIGURE
 Olio su tela, cm. 49x60
 Firmato in basso a destra:
 Fergola.

€ 2.000/3.000



389

Hercule Gigante
 (Napoli, 1815 - 1860)
VEDUTA DI PIAZZA
 Olio su carta riportata su
 tela, cm. 21x30
 Firma in basso a destra.

€ 1.800/2.500



391

Luca Postiglione
 (Napoli, 1876 - Napoli, 1936)
VASO DI FIORI
 Olio su compensato,
 cm. 45x35
 Firma in basso a sinistra.

€ 1.000/2.000



392

Anonimo del XIX sec.
VEDUTA DI GOLFO
 Tempera su carta, cm. 40x57
 Firmato indistintamente in
 basso a sinistra.

€ 500/1.000

Alfonso Simonetti
 (Napoli, 1840 - Castrocielo, 1892)
BARCONI IN MARE
 Olio su tela, cm. 83,5x50
 Firma in basso a destra.
 Sul verso: "Alla contessa/
 Leonida Bistolfi - Alfonso
 Simonetti Napoli".

€ 800/1.000

390



393

Attr. a Nicolas De Corsi
PROCESSIONE SUL LUNGO MARE
Olio su cartone, cm. 50x60
Firma in basso a sinistra.

€ 700/1.200

394

Filippo Carcano
(Milano, 1840 - 1914)
CAPRI, 1950
Olio su tela, cm. 28x53
Firmato in basso a sinistra: F. Carcano/Capri.

€ 800/1.200

395

Vincenzo Volpe
(Grottaminarda, 1855 - Napoli, 1929)
RITRATTO, 1900
Olio su tavola, cm. 38,5x21
Firmato e datato: "Alla carissima amica Rosa Izzo/Napoli 1900".

€ 1.200/1.500

396

Anonimo del XIX sec.
NUDO MASCHILE
Olio su tela riportata su tavola, cm. 36,5x26,5
Siglato in basso a destra: CP. Sul verso: dedica per Nozze d'Argento datata 1928.

€ 300/500

397

Attribuito a Giuseppe Laezza
PASTORE E CONTADINELLA
Olio su tela, cm. 24,5x48
Firma coeva in basso a destra.

€ 1.000/2.000

398

Tito Pellicciotti
(Balisciano, 1871 - 1950)
ZAMPOGNARI
Olio su cartone, cm. 29,5x18,5
Firma illeggibile in basso a destra.

€ 300/500

399

Gabriele Smargiassi
(Vasto, 1798 - Napoli, 1882)
FIGURE IN PREGHIERA NEL PAESAGGIO
Olio su tela, cm. 26,5x34,5
Firmato in basso a destra: Smargiassi. Sul retro: cartellino Galleria d'Arte Mediterranea, Napoli, con scritto autore e titolo

€ 1.200/1.800

393



394



397



399



398



396



395





400

400

Attribuito a Pietro Scoppetta
COPPIA DI DISEGNI: DUE SIGNORE; RITRATTO DI SIGNORA
MATITA SU CARTA, CM.
23,5x27,5; cm. 17,5x23,5
Firmato il primo in basso a
destra, il secondo in basso a
sinistra.

403

Anonimo del XIX sec.
PAESAGGIO CON MONACO E
POPOLANA ALLA FONTE, 1841
Olio su tela, cm. 24,5x32,5
Firmato e datato indistinta-
mente basso a sinistra

€ 400/600



401

€ 600/800

401

Oscar Ricciardi
(Napoli, 1864 - 1937)
COPPIA DI DIPINTI: PORTA CA-
PUANA; VEDUTA DI PIAZZA
Olio su cartone, cm. 23x22;
cm. 24x22
Firma in basso a sinistra e fir-
ma in basso a destra.

404

Eugenio Bonivento
(Chioggia, 1880 - Milano, 1956)
FIGURE IN ABITI SETTECENTE-
SCI IN UN INTERNO
Olio su tavola, cm. 24x21
Firma in basso a destra.

€ 300/500



403

€ 500/1.000

402

Giovanni Battista Filosa
(Castellammare di Stabia, 1850 - Napoli, 1935)
SCENA GALANTE
Acquerelli su carta, cm.
45,5x30,5
Firma in basso a sinistra.

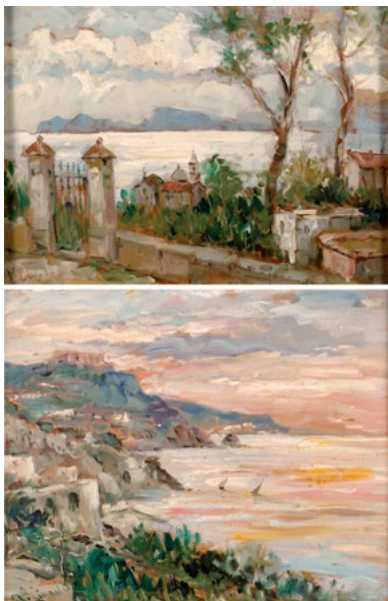
€ 1.800/2.500



404

402





405

405
Vincenzo Ciardo
 (Gagliano del Capo (LE), 1894 - 1970)
**PAESAGGIO CON MURETTO
 E CANCELLO; MARINA**
 Olio su tavola, cm.
 21x29,5; cm. 22,5x29,5
 Coppia di dipinti, firmati
 entrambi in basso a sini-
 stra: V. Ciardo.

€ 800/1.200



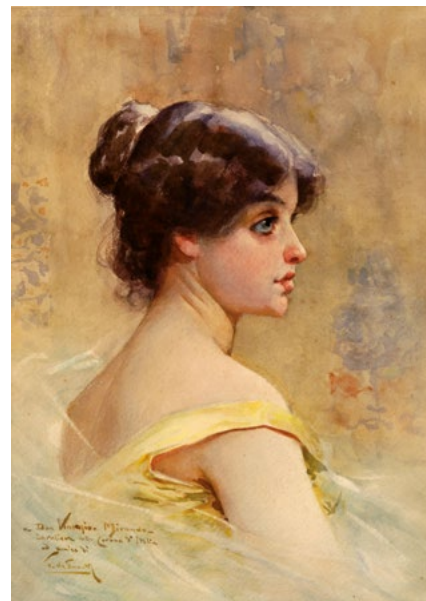
406

406
Gabriele Carelli
 (Napoli, 1820 - Toulon, 1900)
CAPRI
 Olio su tela, cm. 41x32,5
 Firma in basso a destra.

€ 900/1.500

407
Giuseppe De Sanctis
 (Napoli, 1858 - 1924)
RITRATTO DI FANCIULLA
 Acquerello su carta,
 cm. 42x29
 Firma e dedica in basso
 a sinistra: "Don/Miranda/
 Cavaliere della Corona
 d'Italia/ed amico di / G. De
 Sanctis"

€ 1.500/2.500



407

408
Giuseppe Casciaro
 (Ortelle, 1863 - Napoli, 1945)
**VIALE ALBERATO CON
 FIGURE**
 Tecnica mista su cartone,
 cm. 35x30
 Firma in basso a sinistra.
 Sul verso: timbro rettango-
 lare Giuseppe Casciaro.

€ 700/1.000

409
Giovanni Brancaccio
 (Pozzuoli, 1903 - Napoli, 1975)
LA TOEILETTA
 Olio su tavola,
 cm. 38,5x27,5
 Firma in basso a destra.

€ 1.000/1.300



408



409



410



412



411

413



414



415



410
Rafael Senet Y Pérez
(1856 - 1926)
**VEDUTA DI PIAZZA
SAN MARCO**
Acquerello su carta,
cm. 28,5x52
Firmato in basso a
destra: R. Senet.

€ 2.000/3.000

411
Vincenzo Loria
(Salerno, 1849 - La Spezia,
1939)
**IL PONTE DEI SOSPIRI
A VENEZIA; CANALE DI
VENEZIA**
Tempera su carta, cm.
32x16; cm. 32x16
Coppia di dipinti, firmati
entrambi in basso a
sinistra. Sul verso:
etichetta Carlos Braun,
Marseille.

€ 800/1.200

412
Vincenzo Caprile
(Napoli, 1856 - 1936)
**BAIA CON VILLAGGIO
DI PESCATORI**
Olio su cartone, cm.
25x34,5
Firma in basso a
sinistra.

€ 1.000/2.000

413
**Scuola Napoletana,
inizi XX sec.**
MIETITRICE
Olio su tela, cm.
65,5x40,5

€ 300/500

414
Attr. a Lino Selvatico
**DONNA CON CAP-
PELLO**
Olio su tavola, cm.
50x40
Firma in basso a
destra.

€ 1.100/2.000

415
Ulisse Caputo
(Salerno, 1872 - 1948)
**RITRATTO DI SIGNO-
RA**
Olio su tela, cm.
150x120
Firmato e dedicato in
basso a destra: "All'a-
mico Benedetto..U.
Caputo".

€ 2.000/3.000

416

Nicola Palizzi

(Vasto, 1820 - Napoli, 1870)

PASTORE

Olio su tela, cm. 52x39

Firmato in basso a destra:

N.Palizzi. Sul verso: "Dipinto giovanile di/ Nicola Palizzi/ Alfredo Schettini"

€ 2.000/3.000

417

Gabriele Carelli

(Napoli, 1820 - Toulon, 1900)

FRATE IN PREGHIERA

Olio su cartone, cm.

32x24,5

cornice dorata a pastiglia

XIX sec.

€ 400/600

418

Domenico Battaglia

(Napoli, 1842 - 1904)

LE PROVE DEL CORO

Olio su tela, cm. 70x120

Firmato in basso a destra:

D. Battaglia.

€ 1.500/2.500

419

Beppe Ciardi

(Venezia, 1875 - Quinto di Treviso, 1932)

CASOLARE CON ORTO E GIARDINO

Olio su cartone, cm.

15x11

Firma in basso a sinistra.

Autentica di Linda Rita

Ciardi su foto.

€ 500/700

420

Lorenzo Delleani

(Pollone di Biella, 1840 - Torino, 1908)

RITRATTO VIRILE, 1887

Olio su legno, cm.

37x25,5

In basso a destra:

"5/7/87". Sul verso timbro

con firma della catalogazione

Bistolfi; timbri della

Galleria Rotta di Genova.

Provenienza : Genova,

Galleria Rotta

€ 4.000/5.000

421

Renuccio Renucci

(Livorno, 1880 - 1947)

SCALI D'AZELIO - LIVORNO, ANNI 30'

Olio su tavola, cm. 38x43

Firmato in basso a destra R.Renucci

€ 900/1.500



418



421



416



417



420





422

422

Cafiero Filippelli

(Livorno, 1889 - 1973)

BARCA A TERRA CON

FIGURA

Olio su tavola, cm. 19x29

Firmato in basso a sinistra

C.Filippelli

€ 1.200/1.800

425

Cafiero Filippelli

(Livorno, 1889 - 1973)

MARINA

Olio su tavola, cm. 12x30

Firmato e datato in basso a sinistra C.Filippelli; sul retro:

timbro e firma

€ 1.000/2.000



424

424

Renato Natali

(Livorno, 1883 - 1979)

MARINA

Olio su compensato,

cm. 36x50

Firmato in basso a destra.

Sul verso: firma, etichette

Rotini Art Gallery, Livorno.

€ 1.700/2.500

426

Renuccio Renucci

(Livorno, 1880 - 1947)

BARCHE SULLA SPIAGGIA

Olio su compensato, 50x70

Firmato in basso a sinistra.

€ 1.600/2.500



425

427

Renato Natali

(Livorno, 1883 - 1979)

DONNA ALLA FONTE

Olio su faesite, cm. 70x50

Firmato in basso a destra

R.Natali

€ 2.500/3.500

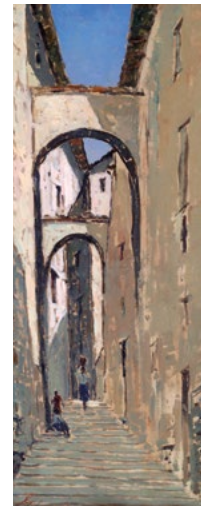


426

427



423



428

Alberto Salietti

(Ravenna, 1892 - Chiavari, 1961)

VASO DI CRISANTEMI

Olio su tavola, cm. 28,5x19,5

Firma in basso al centro.

€ 600/800

429

Ruggero Focardi

(Firenze, 1862 - Quercianella, 1934)

ROCCA STRADA, 1918

Olio su tavola, cm. 20x10

Firmato in basso a destra R. Focardi

€ 1.700/2.500

428



429



430

Carlo Domenici

(Livorno, 1898 - 1981)

CAMPAGNA

Olio su tavola, cm. 35x50

Firmato in basso a destra.

€ 700/1.000

430



431

Cafiero Filippelli

(Livorno, 1889 - 1973)

PAESAGGIO CON FIGURA

Olio su tavola, cm. 27x34

Firmato in basso a sinistra.

€ 1.700/2.500

431



432

Gino Romiti

(Livorno, 1881 - 1967)

FONDO MARINO, 1953

Olio su tela, cm. 52x41

Firmato in basso a destra Gino Romiti 53'

€ 700/1.000

432





433

433

Renato Natali

(Livorno, 1883 - 1979)

TABERNACOLO

Olio su tavola, cm. 50x40

Firmato in basso a destra: "R.Natali"

€ 2.400/3.500



434

434

Carlo Domenici

(Livorno, 1898 - 1981)

VENEZIA - LIVORNO

Olio su faesite, cm. 50x70

Firmato in basso a destra.

€ 1.200/1.800



435

435

Cafiero Filippelli

(Livorno, 1889 - 1973)

TORRE DEL LAGO

Olio su tavola, cm. 25x35

Firmato in basso a sinistra C.Filippelli

€ 1.600/2.500



436

436

Renuccio Renucci

(Livorno, 1880 - 1947)

BARCONE

Olio su compensato, cm 35x49,5

Firmato in basso a sinistra.

€ 1.100/2.500

437

Carlo Coppini

(attivo a Firenze nella seconda metà del XIX secolo)

UCCELLI, 1875

Olio su cartone, cm. 21x17

Firma e data in basso a destra.

€ 400/600



437



438

438

Michelangelo Meucci

(Firenze, 1840 - 1909)

UCCELLI, 1876

Olio su cartone, cm. 21x17

Firma e data in basso a destra.

€ 400/600

439

Cesare Ciani

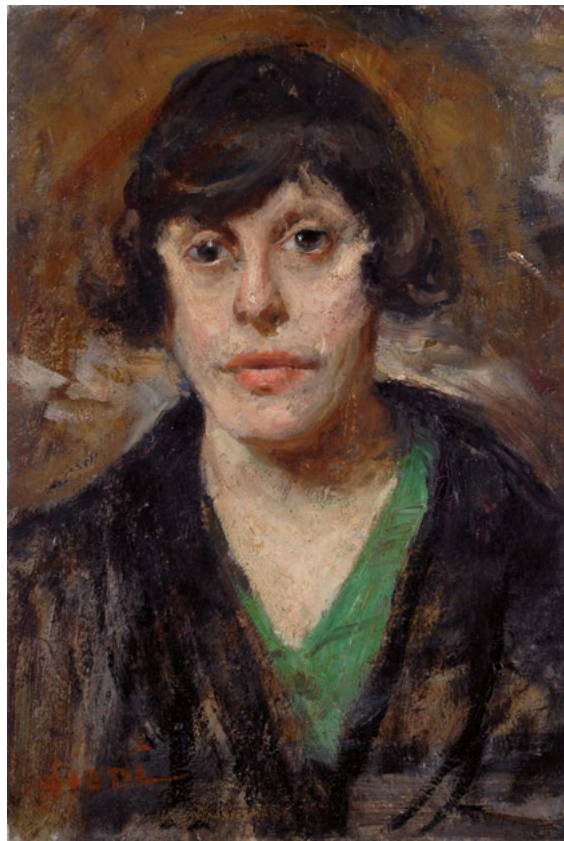
(Firenze, 1854 - 1925)

CALESSE

Olio su cartone, cm. 12x20

Firma in basso a sinistra.

€ 350/450



440

440

Cesare Ciani

(Firenze, 1854 - 1925)

RITRATTO FEMMINILE

Olio su cartone, cm. 31,5x22

Firma in basso a sinistra. Sul verso: "Opera autentica/di bella fattura/di Cesare Ciani/Mario Borgiotti/Montecatini/2-9-73".

€ 700/1.000

441

Cesare Ciani

(Firenze, 1854 - 1925)

CAVALLO CON CARRO

Olio su cartone, cm. 13x17

Firma in basso a sinistra. Sul verso: etichetta "Omaggio all'arte di Cesare Ciani, mostra delle opere, R. Galleria dell'Accademia, Febbraio - Marzo, M. C. M. XXVII".

€ 350/450

439



441





442

442

Carlo Domenici

(Livorno, 1898 - 1981)

BUTTERI CON CARRETTO E CAVALLI

Olio su cartone, cm. 50x69,5

Firma in basso a destra.

€ 700/1.000



443

443

Ferruccio Rontini

(Firenze, 1893 - Livorno, 1964)

VELIERO IN PORTO, 1925

Olio su tavola, cm. 30,5x42

Firma e data in basso a destra. Sul verso:
antico cartiglio con titolo; timbri doganali.

€ 400/600



444

444

Renato Natali

(Livorno, 1883 - 1979)

VECCHIO ANGOLO DI LIVORNO

Olio su compensato, cm. 14x21,5

Firma in basso a sinistra. Sul verso: titolo e
firma.

€ 1.200/1.800



445

445

Henry Markò

(Firenze, 1855 - Lavagna, Genova, 1921)

PAESAGGIO CON FIGURE

Olio su tela, cm. 35x54,5

Firma in basso a sinistra.

€ 600/800

446

Renato Natali

(Livorno, 1883 - 1979)

ARCO

Olio su tavola, cm. 50x35

Firma in basso a destra.

€ 2.500/3.500

447

Renato Natali

(Livorno, 1883 - 1979)

NATURA MORTA CON ZUPPIERA

Olio su compensato, cm.

42,5x62,5

Firma in basso a destra.

€ 2.500/3.500

448

Carlo Domenici

(Livorno, 1898 - 1981)

PAESAGGIO CON BUTTERO E BUOI

Olio su compensato, cm.

60,5x80

Firma in basso a destra.

€ 1.200/1.800



446

449

Cafiero Filippelli

(Livorno, 1889 - 1973)

INTERNO CON FIGURE

Olio su compensato, cm.

25x35

Firma in basso a sinistra.

Sul verso: timbro e firma

Collezione Mario Borgiotti.

€ 1.600/2.500

450

Luigi Gioli

(San Frediano a Settimo, 1854 - Firenze, 1947)

PAESAGGIO

Olio su tavola, cm. 18,5x32

Sigilato in basso a destra:

LG. Sul verso a matita:

"Mario..tti"

€ 800/1.200

447



448



449



450





451

451

Renato Natali

(Livorno, 1883 - 1979)

NATURA MORTA

Olio su compensato, cm.
35x25,5

Firma in basso a sinistra.

€ 2.000/3.000



452

452

Giovanni Bartolena

(Livorno, 1866 - 1942)

ARINGA

Olio su tavola, cm. 11x22

Firmato in basso a sinistra.

Sul verso a matita firma e
numero 0173, etichetta con
num. 581.

€ 1.200/1.800



453

453

Gino Romiti

(Livorno, 1881 - 1967)

STRADA

Olio su faesite, cm. 15,5x20

Firma in basso a destra.

€ 400/600



455

454

Francesco Gioli

(San Frediano a Settimo, 1846 - Firenze,
1922)

**DONNA CON BAMBINO
SULLA TERRAZZA, 1903**

Olio su cartone, cm. 66x53

Firma e data in basso a
destra. Sul verso: antica
etichetta di riferimento con
numero 264; timbro raccol-
ta Enrico Angiolini.

€ 4.000/6.000

455

Ulvi Liegi

(Livorno, 1858 - 1939)

ALBERI

Olio su cartone, cm.

15,5x22,5

Firma in basso a sinistra.

Sul verso: "in segno d'ami-
cizia/l'amico/F. Cecc..".

€ 2.500/3.500

454





456

456

Italo Nunes Vais

(Tunisi, 1860 - Firenze, 1932)

LEZIONE DI CORANO

Olio su tavola, cm. 19x29

Firma in basso a destra.

€ 700/1.000

457

Italo Nunes Vais

(Tunisi, 1860 - Firenze, 1932)

ARABO

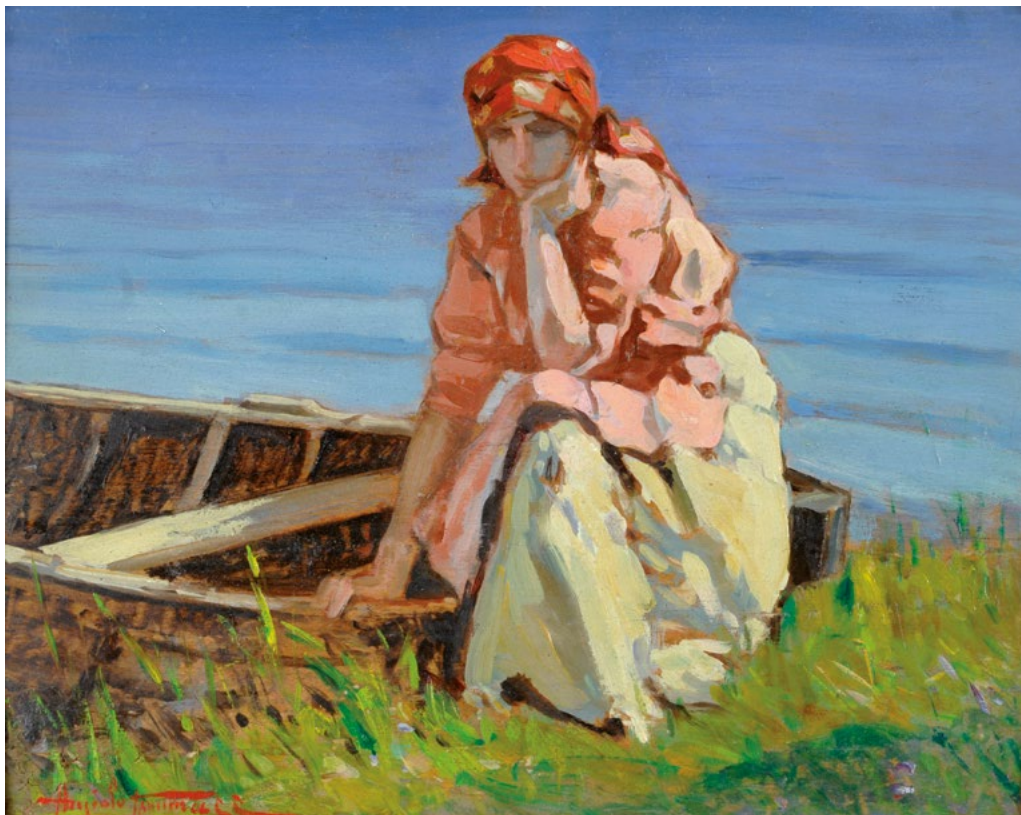
Olio su tela, cm. 39x29

Firma in basso a sinistra.

€ 2.500/3.500

457





458
Angiolo Tommasi
(Livorno, 1858 - Torre del Lago, 1923)
**POPOLANA (LA MODELLA
FOSCA)**
Olio su tavola, cm.
24,5x29
Firmato in basso a sini-
stra: Angiolo Tommasi.

€ 4.000/5.000

458

459



459
Giorgio Kienerk
(Firenze, 1869 - Fauglia, 1948)
ANGOLO DI BOSCO, 1933
Olio su tavola, cm. 30,3x36
Firma e titolo sul verso.
Bibliografia: 2001, E. Querci,
Kienerk, 1869 - 1948, Alleman-
di, n. 251; 2007-2008, G.L. Ma-
rini, Il valore dei dipinti antichi
dell'800 e del primo '900, XXV,
Allemandi.

€ 1.500/1.800

460

Ulvi Liegi

(Livorno, 1858 - 1939)

STRADA DI MONTELUPO, 1893

Olio su tela, cm. 40x32

Firma in basso a destra. Sul verso: a matita

“Signa etichette XVIII Esposizione Biennale Internazionale d’Arte Venezia, 1932, n. 188.

€ 8.000/10.000

460



461

Ulvi Liegi

(Livorno, 1858 - 1939)

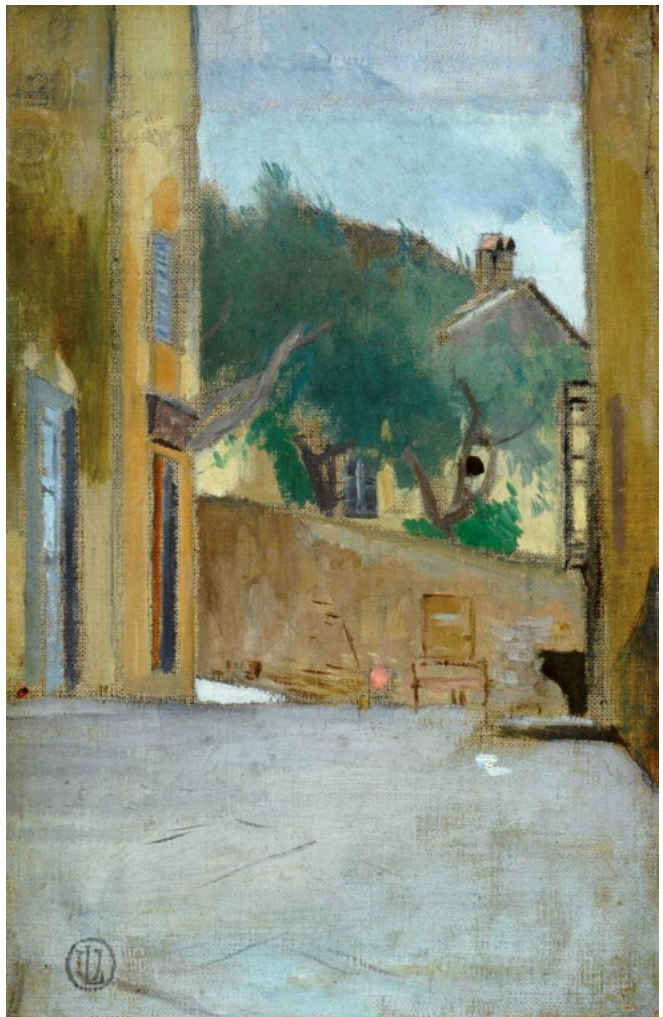
SAN LEONARDO PRESSO PIAN DE GIULLARI,
1886

Olio su cartone, cm. 23x15

Siglato in basso a sinistra: UL. Sul verso: a matita “San Leonardo presso Pian de Giullari ottobre 1886”; “Opera molto/fine del periodo di.../M.Borgiotti”; “Ricorda Signorini/la via/A. Fraschetti”; timbro Bottega d’Arte con firma di Dino Masini, Livorno; timbro e firma Antonio Parronchi, Firenze.

€ 6.500/7.500

461





462

Silvestro Lega

(Modigliana, 1826 - Firenze, 1895)

IL CAVALLO DEL PROCACCIA

Olio su legno, cm. 22x32

Firmato in basso a sinistra: S.Lega.

Provenienza: Collezione Onorevole La Rocca

Esposizioni: 1952, Mostra e Vendita di opere dell'800 da collezioni private, Galleria Sacerdoti, Milano.

Bibliografia: 1952, Mostra e Vendita di opere dell'800 da collezioni private, Galleria Sacerdoti, Milano, catalogo della mostra, num. 3 e ill.

Expertise di Edmondo Sacerdoti, Milano

€ 20.000/30.000



463

Telemaco Signorini

(Firenze, 1835 - 1901)

VIAREGGIO

Olio su tavola, cm. 11x17,5

Siglato in basso a sinistra: TS. Sul retro, scritta a matita di mano dell'Artista, T Signorini, Viareggio; altra scritta apocrifa a penna biro. Perizia Archivio Baboni per la pittura Italiana del XIX secolo, a cura di Andrea Baboni.

€ 10.000/15.000



464

Federico Zandomenighi

(Venezia, 1841 - Parigi, 1917)

RITRATTO DI POPOLANA, 1872

Olio su tela, cm. 49x60.5

Siglato e datato in alto a sinistra: FZ 1872

Esposizioni: 1983, Galleria d'Arte Il Fondaco, Genova; 1985, Gallerie Salomon Agostoni Algranti, 13 dicembre, Milano; 2004, Dai Macchiaioli agli Impressionisti, dal 17/7 al 31/10, Castello Pasquini, Castiglioncello.

Bibliografia: 1872, Seconda esposizione nazionale di Belle Arti, Milano, p. 47, n. 387;

1986, Catalogo Bolaffi della Pittura Italiana dell'800, n. 15, pag. 439; 1989, Federico Zandomenighi di Francesca Dini, Il Torchio, Firenze, LXXXVI, scheda n. 31; 2006, Federico Zandomenighi. Catalogo generale, Fondazione Piceni, pag. 82 n. 29 e pag. 198 tav. VI.

€ 70.000/80.000



465

Armando Spadini

(Poggio a Caiano, 1883 - Roma, 1925)

LILLO NELLA CULLA

Olio su tela, cm. 80x80

€ 13.000/15.000



466

Achille Lega

(Brisighella, 1899 - Firenze, 1934)

IL TRAM N. 6 DI VIA SCIALOJA, 1917

Olio su cartone, cm. 70x50

Firma in basso a destra.

Esposizioni: 2000, Il Futurismo attraverso la Toscana, 25 gennaio - 30 aprile, museo civico G. Fattori, Villa Mimbelli, Livorno.

Bibliografia: 2000, Il Futurismo attraverso la Toscana, Silvana Editoriale, Cinisello Balsamo, p. 51, n. 2-1-10

€ 8.000/10.000



467

Achille Lega

(Brisighella, 1899 - Firenze, 1934)

RITRATTO DELLA MADRE, 1917

Olio su cartone, cm. 70x50

Firma e data in basso a destra. Esposizioni: 2000, Il Futurismo attraverso la Toscana, 25 gennaio - 30 aprile, museo civico G. Fattori, Villa Mimbelli, Livorno.

Bibliografia: 2000, Il Futurismo attraverso la Toscana, Silvana Editoriale, Cinisello Balsamo, p. 51, n. 2-1-8

€ 10.000/15.000

468



469



468

Moses Levy

(Tunisi, 1885 - Viareggio, 1968)

SPIAGGIA, 1957

Olio su tela riportata su cartone, cm. 33x60

Firmato e datato in basso a sinistra Moses Levy / 1957.

Esposizioni: 1958, 80 opere di Moses Levy, Galleria d'arte La Bussola, Torino, n.73

Bibliografia: 2012, Antologia Duemiladodici, catalogo della mostra, Galleria d'arte Goldoni, Bandecchi & Vivaldi, Pontedera, pag.17

€ 6.000/8.000

469

Moses Levy

(Tunisi, 1885 - Viareggio, 1968)

FINE STAGIONE, 1954

Olio su cartone telato, cm. 39x60

Firmato e datato in basso a destra 1954 / MOSES LEVY

Esposizioni: 2015, Antologia duemilaquindici, 9-31 maggio, Galleria d'arte Goldoni, Livorno.

Bibliografia: 2015, Antologia duemilaquindici, catalogo della mostra, Galleria d'arte Goldoni, Pacini editore, Pisa, pag. 9

€ 5.000/7.000

470

Fabio Borbottoni

(Firenze, 1820 - 1901)

PAESAGGIO CON TORRE

Olio su cartone, cm. 16x23

€ 500/1.000

470



471

Fabio Borbottoni

(Firenze, 1820 - 1901)

VEDUTA DEL MOLO DI LIVORNO, 1862

Olio su cartone, cm. 16,5x24

Sul verso: "Studio di vero/Veduta del molo di Livorno/preso dalle mura dell'antica porta../ Fabio Borbottoni 1862". Cornice coeva in legno dorato ed intagliato a volute.

€ 500/1.000

471



472

Fabio Borbottoni

(Firenze, 1820 - 1901)

VEDUTA DELL'ANTICO PORTO DI LIVORNO

Olio su cartone, cm. 16,5x24

Sul verso: antico cartiglio con indicazioni manoscritte: "Livorno/Veduta dell'antico porto/e della Fortezza Medicea/ cartone dipinto da/ Fabio Borbottoni": Cornice coeva in legno dorato ed intagliato a volute.

€ 500/1.000

472





INDICE AUTORI

- Affortunati Aldo - 278
 Anonimo del XIX sec. - 173, 182, 276, 299, 313, 314, 316, 326, 327, 344, 371, 381, 391, 396, 403
 Anonimo del XX sec. - 325
 Anonimo inizio XX sec. - 315
 Anonimo XIX sec. - 184, 290, 292
 Anonimo XX sec. - 337, 338
 Anonimo, inizio XIX sec. - 190
 Asaro R. - 336
 Aspettati Antonio Maria - 308, 309
 Attr. a Jacques Courtois - 225
 Attr. a Agostino Scilla - 220
 Attr. a Bartolomeo Pedon - 251
 Attr. a Dirck Stoop - 226
 Attr. a Giovanni Brina - 245
 Attr. a Leon Souliè, inizi XIX sec. - 178
 Attr. a Lino Selvatico - 414
 Attr. a Nicolas De Corsi - 393
 Attr. a Salvatore Fergola - 388
 Attribuito a Giuseppe Laezza - 397
 Attribuito a Pietro Scopetta - 400
 Aymone Lidio - 312
 Bacci Edmondo - 319, 324
 Balsamo Salvatore - 332
 Bartolena Giovanni - 452
 Bastianini Augusto - 355
 Battaglia Domenico - 418
 Beltrami Giovanni - 354
 Bertiglia Aurelio - 262, 289
 Bezzi Armando - 274
 Bineau P. - 327 Bis
 Biseo Cesare - 362
 Bonivento Eugenio - 404
 Borbottoni Fabio - 470, 471, 472
 Brambilla Ferdinando - 323
 Brancaccio Giovanni - 409
 Cagnoni Amero - 377
 Calderini Luigi - 318, 322
 Capone Gaetano - 296
 Caprile Vincenzo - 412
 Caputo Ulisse - 415
 Carcano Filippo - 394
 Carelli Gabriele - 406, 417
 Casciaro Giuseppe - 408
 Casolani Ilario - 242
 Cattaneo Achille - 321, 385
 Ceccherini Enzo - 310
 Cecconi Alberto - 317
 Cenni Quinto - 320
 Cerchia di Francesco Solimena - 230
 Chiesa Pietro - 353
 Ciani Cesare - 439, 440, 441
 Ciardi Beppe - 419
 Ciardo Vincenzo - 405
 Cignaroli Vittorio Amedeo - 254
 Coppini Carlo - 437
 Corbella Tito - 328
 Cosenza Giuseppe - 370
 Curugnani Emo - 369
 da Andrea del Sarto, Scuola Fiorentina fine XVI sec. - 214
 D'Aloisio da Vasto Carlo - 283
 De Corsi Nicolas - 298
 De Lisio Arnaldo - 367, 383
 De Maria Mario - 282
 De Sanctis Giuseppe - 407
 De Simone Michele - 366
 Delleani Lorenzo - 420
 Domenici Carlo - 430, 434, 442, 448
 Donnini Emilio - 352, 361
 Eisen Keisai - 167
 Fattori Giovanni - 255, 256, 257, 258, 259, 260
 Fidani Orazio - 237
 Filippelli Cafiero - 422, 425, 431, 435, 449
 Filosa Giovanni Battista - 402
 Focardi Ruggero - 429
 Follini Carlo - 368
 Frascchetti Giuseppe - 277
 Galante Francesco - 294, 295
 Galli Riccardo - 297
 Gallotti Alessandro - 365
 Garinei Giovanni - 360
 Garinei Giuseppe - 303, 306
 Garinei Michele - 351
 Gatti Annibale - 359
 Gianni Gian - 347
 Giaquinto Corrado - 227
 Gigante Ercole - 389
 Gioli Francesco - 454
 Gioli Luigi - 450
 Giordano Felice - 386
 Giordano Luca - 250
 Gragnoli Ovidio - 279, 280
 Induno Gerolamo - 378
 Kienerk Giorgio - 459
 Krafft Gustave - 376
 Kunisada Utagawa - 166, 168
 Lega Achille - 466, 467
 Lega Silvestro - 462
 Leone Romolo - 329
 Levy Moses - 261, 468, 469
 Liegi Ulvi - 455, 460, 461
 Lomi Giovanni - 423
 Loretto Bruno - 286, 287, 364
 Loria Vincenzo - 411
 Maestro attivo a Roma nel XVII sec. - 248
 Magni Riccardo - 304
 Manetti Domenico - 243
 Maniera di Lucas Van Uden, XVII sec. - 221
 Manifattura fiamminga, sec. XVII - 54
 Mantegazza Giacomo - 373
 Marchisio Antonio - 358
 Mareschi Jacopo - 253
 Markò Henry - 445
 Marsili Rita - 380
 Mattioli Armenio - 288
 Meucci Michelangelo - 438
 Monsagrati Alessandro - 343
 Morello G. - 348
 Muti Rutilio - 307, 333, 334, 335
 Natali Renato - 424, 427, 433, 444, 446, 447, 451
 Nunes Vais Italo - 456, 457
 Odierna Antonio - 342
 Pagliai Arturo - 331
 Palizzi Nicola - 416
 Paltrinieri Oreste - 350
 Paoletti Rodolfo - 375
 Papi Federigo - 382
 Pattarino Eugenio - 58
 Pellicciotti Tito - 398
 Petiti Filiberto - 372
 Postiglione Luca - 390
 Pratella Attilio - 384
 Rappini Vittorio - 341
 Renucci Renuccio - 421, 426, 436
 Ricci Guido - 346
 Ricciardi Oscar - 401
 Romano Vercelli Giulio - 311
 Romiti Gino - 432, 453
 Rontini Ferruccio - 443
 Salietti Alberto - 428
 Scacciati Andrea - 247
 Scattola Ferruccio - 330
 Scuola Bolognese, XVII sec. - 234
 Bis
 Scuola di Giovan Battista Pittoni - 229
 Scuola Emiliana, prima metà XVIII sec. - 43
 Scuola Fiamminga, XVII-XVIII sec. - 204
 Scuola Fiorentina sec. XVII - 210, 240, 246
 Scuola Fiorentina XVII e fine XVIII sec. - 218
 Scuola fiorentina, fine XVI Sec. - 46
 Scuola fiorentina, fine XVI sec. - inizio XVII sec. - 239
 Scuola Fiorentina, seconda metà XVI sec. - 45
 Scuola Francese XVIII sec. - 223
 Scuola Francese, XVIII Sec. - 201
 Scuola Genovese, inizio sec. XVIII - 215
 Scuola Genovese, sec. XVII - 199, 232
 Scuola Inglese, XIX sec. - 180
 Scuola Italia centrale XVII sec. - 185, 187, 188
 Scuola Italia Centrale, fine sec. XVIII - 206
 Scuola Italia centrale, inizi XIX sec. - 176, 193
 Scuola Italia Centrale, sec. XVII - 211
 Scuola Italia centrale, XVI sec. - 40, 202
 Scuola Italia Centrale, XVIII sec. - 231
 Scuola Italia Centrale, XVI-XVII sec. - 186
 Scuola Italia Meridionale XIX sec. - 175
 Scuola Italia Meridionale, fine XVIII sec. - 172, 177
 Scuola Italia Meridionale, XVIII sec. - 44
 Scuola Italia settentrionale XVII sec. - 194
 Scuola Italia Settentrionale, fine XV sec. - 47
 Scuola Italia Settentrionale, fine XVII inizi XVIII sec. - 200, 205, 234
 Scuola Italia settentrionale, fine XVIII sec. - 233
 Scuola Italia Settentrionale, prima metà XVIII sec. - 39
 Scuola Italia Settentrionale, XVII sec. - 249
 Scuola Italia Settentrionale, XVIII sec. - 179, 196
 Scuola Italiana, fine XVIII - inizio XIX sec. - 38
 Scuola Italiana, inizio sec. XVII - 195
 Scuola Italiana, XIX Sec. - 293, 305
 Scuola Lombarda, XVIII sec. - 198
 Scuola Napoletana, inizi XX sec. - 413
 Scuola Olandese XVII sec. - 189
 Scuola Olandese, seconda metà XVI sec. - 241
 Scuola Olandese, XIX sec. - 174
 Scuola Romana fine XVIII - inizio XIX - 191, 192, 197
 Scuola Romana, XVIII sec. - 224
 Scuola Tedesca, seconda metà XVI sec. - 216
 Scuola Tedesca, XIX Sec. - 181
 Scuola Toscana, XVII sec. - 212, 213, 238
 Scuola Toscana, XVIII sec. - 236
 Scuola Veneta fine XVIII sec. - 207
 Scuola Veneta, fine XVII sec. - 209
 Scuola Veneta, sec. XVIII - 208
 Scuola Veneta, XVI sec. - 203
 Scuola Veneta, XVIII Sec. - 252
 Scuola Veneta, XVIII-XIX sec. - 217
 Seguace di Antonio Canova - 48
 Seguace di Gaspar Dughet, XVII sec. - 222
 Senet Y Pérez Rafael - 410
 Signorini Telemaco - 463
 Silvestri Giovan Battista - 340
 Simonetti Alfonso - 392
 Smargiassi Gabriele - 399
 Sospizio Seve - 281
 Spadini Armando - 465
 Szoldatics Giorgio - 349
 Terzio Francesco - 188 Bis
 Tommasi Angiolo - 458
 Toyokuni Utagawa - 164, 165
 Traverso Mattia - 339, 345
 Trentacoste Domenico - 379
 Trevisani Francesco - 235
 Vasi Giuseppe - 171
 Veli Benedetto - 244
 Verelst Herman - 219
 Vinzio Giulio Cesare - 356
 Volpe Angiolo - 285, 300, 301
 Volpe Vincenzo - 387, 395
 Wuttke Carl - 374
 Zandomenighi Federico - 464
 Zardo Alberto - 302
 Zocchi Guglielmo - 275

CONDIZIONI DI VENDITA

1. La Casa d'Aste Pananti è incaricata a vendere, in locali aperti al pubblico, gli oggetti affidati in nome e per conto dei mandanti, come da atti registrati all'Ufficio I.V.A. di Firenze. Non potranno farle carico obblighi se non quelli discendenti dal mandato.
2. All'atto dell'aggiudicazione l'acquirente dovrà provvedere al pagamento del prezzo, diritti e quant'altro in contanti, oppure tramite bonifico bancario: BANCA POPOLARE COMMERCIO E INDUSTRIA, Sede di Firenze, Corso Tintori 10/12/14/16R FI, c/c 424 Pananti Casa d'Aste S.r.l. – ABI 05048 CAB 02800 – CIN K; SWIFT BLOPIT22. - IBAN IT84K050480280000000000424.
 - 2.1 La Casa d'Aste Pananti a propria discrezione, potrà acconsentire a che l'aggiudicatario versi solamente una caparra pari al 30% del prezzo stabilito con l'aggiudicazione, oltre ai diritti d'asta, le spese e quant'altro. In questo caso il completamento del pagamento dovrà avvenire entro e non oltre le ore 18:00 del lunedì successivo alla vendita.
 - 2.2 Dopo il pagamento gli oggetti venduti devono essere ritirati dall'acquirente a sua cura e rischio entro le ore 18:00 del lunedì successivo alla vendita, termine questo ultimo da considerarsi perentorio. La Casa d'Aste Pananti è autorizzata a non consegnare quanto aggiudicato se prima non si è provveduto all'integrale pagamento di quanto dovuto. La consegna del lotto aggiudicato avverrà presso i locali della Galleria Pananti.
 - 2.3 In caso di mancato adempimento nei termini perentori sopra stabiliti sarà facoltà della Casa d'Aste Pananti richiedere l'adempimento.

In caso di inadempimento laddove sia stata versata la caparra di cui al punto 2.1 la Casa d'Aste Pananti avrà la facoltà di chiedere la risoluzione di diritto del contratto di aggiudicazione attraverso semplice comunicazione scritta, trattenendosi, a titolo di penale, le somme già incassate, salvo in ogni caso il diritto al risarcimento del danno ulteriore.

In ogni altro caso di inadempimento la Casa d'Aste Pananti, fermo restando per essa il diritto di risoluzione del contratto con semplice comunicazione scritta, avrà diritto di ottenere il pagamento a titolo di penale forfettariamente predeterminata del 40% del prezzo di aggiudicazione.
3. L'asta sarà preceduta da un'esposizione delle opere durante la quale un responsabile della Casa d'Aste Pananti sarà a disposizione per ogni chiarimento. L'esposizione ha lo scopo di far bene esaminare lo stato di conservazione e la qualità degli oggetti e chiarire eventuali errori e/o inesattezze in cui si fosse incorsi nella compilazione del catalogo. Dopo l'aggiudicazione nessuna contestazione in merito potrà pertanto essere accolta, fatto salvo quanto previsto dal punto 4.
4. Eventuali contestazioni circa l'esattezza delle attribuzioni riportate nel catalogo d'asta dovranno essere mosse a mezzo raccomandata con ricevuta di ritorno da inviare entro e non oltre 8 giorni dalla data di aggiudicazione. Se la contestazione risultasse fondata, sulla base della documentazione che in ogni caso dovrà essere prodotta a cura e spese dell'aggiudicatario, la Casa d'Aste Pananti sarà tenuta esclusivamente al rimborso delle somme già percepite senza interessi, dietro restituzione dei beni aggiudicati, senza alcun ulteriore obbligo di risarcimento a nessun titolo. Infatti la Casa d'Aste Pananti, nella propria qualità di mandataria, non potrà ritenersi responsabile per le attribuzioni ed expertise relativi ai lotti battuti.
5. La Casa d'Aste Pananti, pur adoperandosi con la massima serietà e scrupolosità, non potrà ritenersi responsabile per eventuali errori in cui dovesse incorrere nell'esecuzione di offerte scritte o telefoniche. Pertanto l'offerente, nel compilare l'apposito modulo dovrà accuratamente controllare i numeri dei lotti, le descrizioni e le cifre indicate. La richiesta di partecipazione telefonica sarà accettata esclusivamente se formulata per iscritto almeno 4 ore prima della vendita. La Casa d'Aste Pananti si riserva il diritto di registrare le offerte telefoniche declinando ogni responsabilità nei confronti dell'aggiudicatario in relazione alle offerte formulate telefonicamente.
6. Non sono ammesse contestazioni in merito all'aggiudicazione dei lotti, che viene decisa dal banditore in modo insindacabile.
7. Durante la gara il direttore della vendita ha la facoltà di riunire o di separare i lotti. Lo stesso, in qualità di mandatario, potrà compiere tutte quelle attività per il migliore espletamento del mandato.
8. L'acquirente, oltre al prezzo di aggiudicazione, dovrà corrispondere il 25% dello stesso, per diritti d'asta, spese ed IVA.
- 8.1 Il ritiro immediato del bene sarà possibile dopo l'effettivo pagamento che dovrà avvenire in contanti, con assegno circolare, bancario o bonifico.
9. Le stime relative al possibile prezzo di vendita, stampate sotto la descrizione dei lotti riportati nel catalogo, sono espresse in Euro e non comprendono i diritti d'asta previsti al punto 8. Tuttavia, essendo tali stime effettuate con largo anticipo rispetto alla data dell'asta, potranno essere soggette a revisione, che verrà adeguatamente comunicata al pubblico durante l'asta.
10. Il presente regolamento viene accettato automaticamente da tutti coloro che concorreranno alla vendita all'asta. I partecipanti alla vendita dichiarano che ogni eventuale controversia derivante dal presente atto sarà deferita in via esclusiva alla cognizione del Foro di Firenze, accettando contestualmente in tal modo l'esclusiva giurisdizione italiana.

R E G O L A M E N T O

1. Le condizioni di vendita sono quelle specificate sul catalogo dell'asta.
2. L'offerta per corrispondenza equivale all'alzata di mano in sala.
All'aggiudicazione andrà aggiunto il 25% quale diritti d'asta compresa IVA ove previsto (dalla norma di legge).
3. L'offerta per corrispondenza sarà valida fino a che sarà uguale o superiore al massimo prezzo battuto in sala.
4. Nel caso ci giungessero, per una stessa opera, più offerte di pari importo, l'opera verrà aggiudicata alla prima offerta pervenutaci.



GALLERIA PANANTI  CASA d'ASTE
DAL 1968

Palazzo Peruzzi de' Medici - Via Maggio, 28/A - 50125 Firenze- Tel. +39 055 2741011 - Fax +39 055 2741034

www.pananti.com